

## 市场风险较大 轻仓操作为宜

2013年10月28日

分析师：高雪峰

电话：010-62688541

E-mail: gaoxf@sinosteel.com

ee1.com

### 核心提示：

- 1、截止10月18日，美国原油库存为37978.4万桶，环比前一周增加524.6万桶；
- 2、截止10月1日当周，基金净多352899张，其中多单减持9331张，空单减持1936张；
- 3、截止10月上旬，青岛保税区库存为25.96万吨，环比9月中旬降低1.17万吨；
- 4、截止10月25日，PTA厂商开工率为72%，比前一周下降2.11%；
- 5、截止10月25日，PTA厂商库存为3.5天，库存比前一周减少3天；
- 6、截止10月25日，聚酯厂商开工率为78.3%，维持不变；

从技术上看，能化产品的技术指标全线走弱，橡胶2万关口轻易失守，目前国储迟迟未有动作，引发了市场对橡胶能否收储的担忧，与此同时，发改委周五召集协会、进口企业、流动企业在京开会，也引发了市场对于落实20万吨天胶进口的担忧，市场忧虑情绪加重，短期弱势恐将延续，前期多单适当止盈止损离场观望。

表 1 上周能化品种市场表现

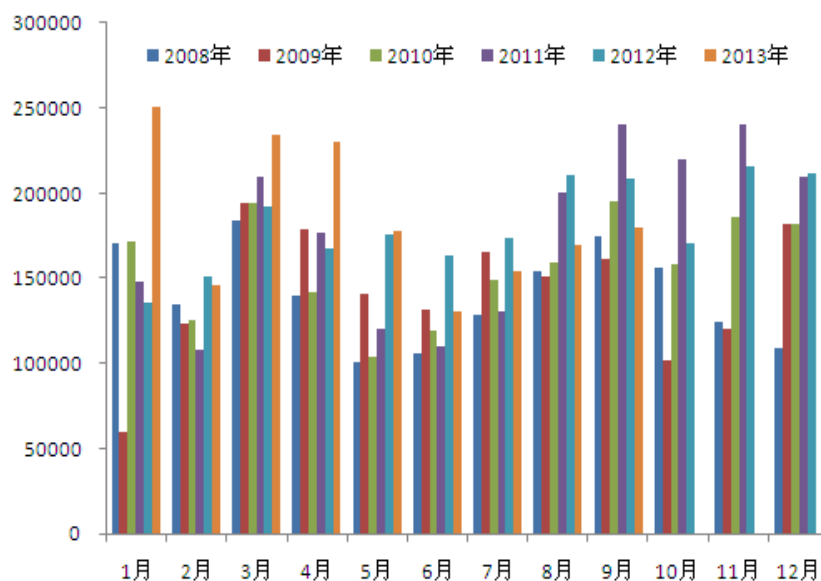
10月21日-10月25日，化工产品整体走弱，其中橡胶表现最差。

品种	合约	收盘价	涨跌幅	历史最高	历史最低
原油	1311	97.986	-3.21%	147.9	44.28
PTA	1401	7534	-1.44%	12576	4250
塑料	1401	11180	-1.89%	15600	5760
PVC	1401	6405	-1.69%	9280	6280
橡胶	1401	19405	-5.09%	41970	5970
橡胶现货	上海	19700	-0.51%	43000	16300
塑料现货	上海	11700	0%	12500	8150
PTA 现货	上海	7830	0.38%	41970	5970

数据来源：博弈大师 中钢期货

图 1 橡胶进口情况图（单位：吨）

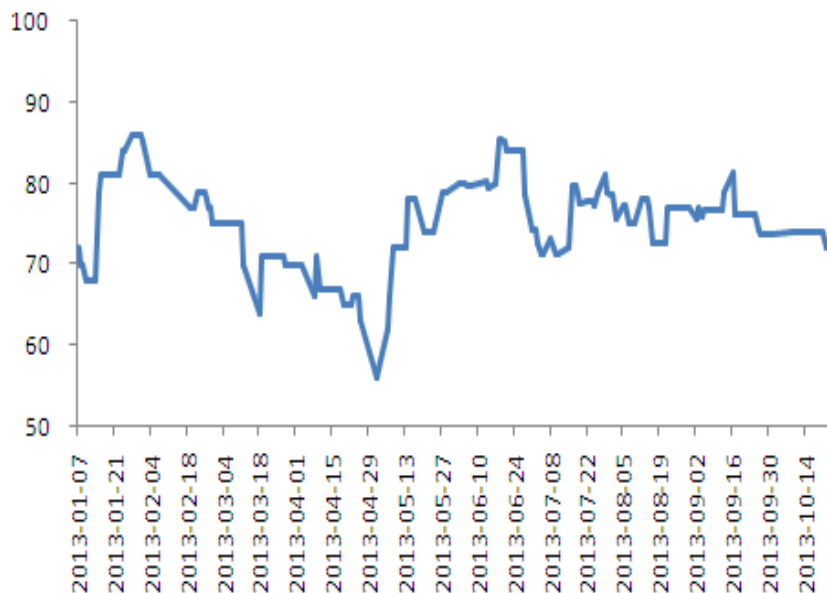
2013年9月，我国进口天然橡胶 18 万吨，环比增加 5.9%，同比降低 14.3%



数据来源：万得资讯 中钢期货

截止 10 月 25 日，PTA 厂商开工率为 72%，比前一周下降 2.11%

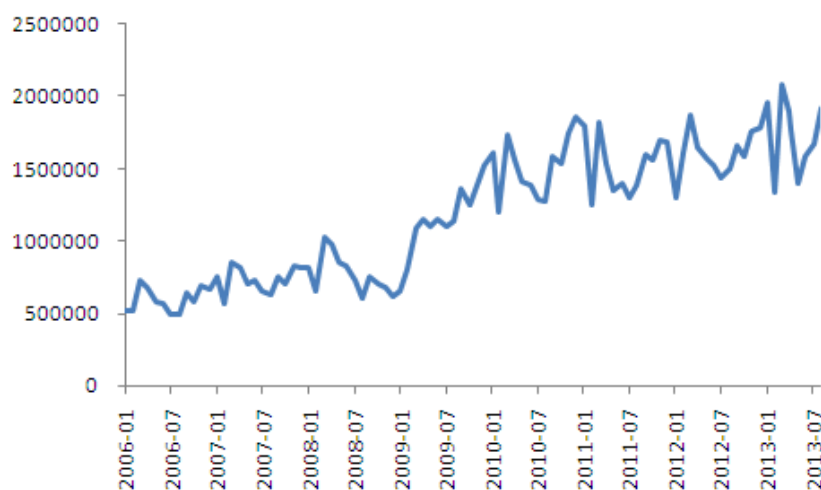
图 2 PTA 厂商开工率（单位：%）



数据来源：万得资讯 中钢期货

2013 年 9 月，我国生产汽车 192.66 万辆，环比增加 14.87%，同比增加 15.99%

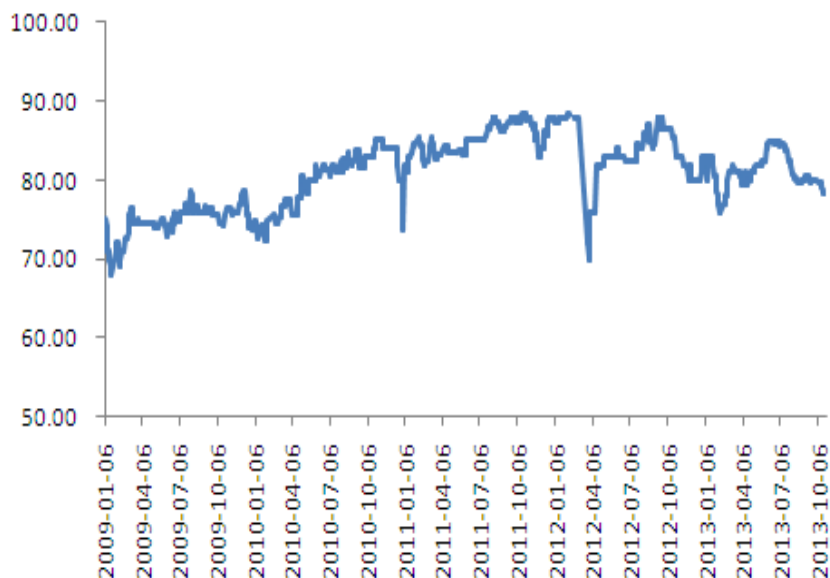
图 3 单月汽车产量走势图（单位：辆）



数据来源：中国汽车工业协会 中钢期货

截止 10 月 25 日，聚酯厂商开工率为 78.3%，维持不变

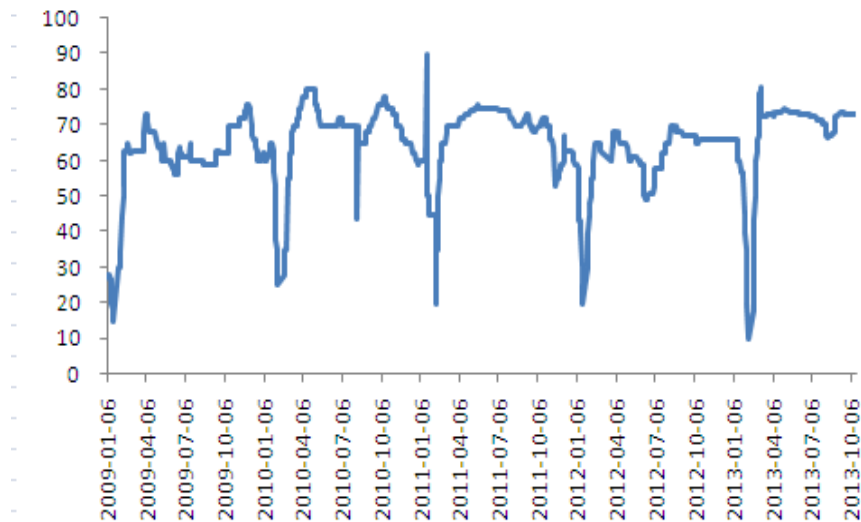
图 4 聚酯厂商开工率（单位：%）



数据来源：万得资讯 中钢期货

截止 10 月 25 日，江浙纺机开工率为 73.1%，基本保持不变

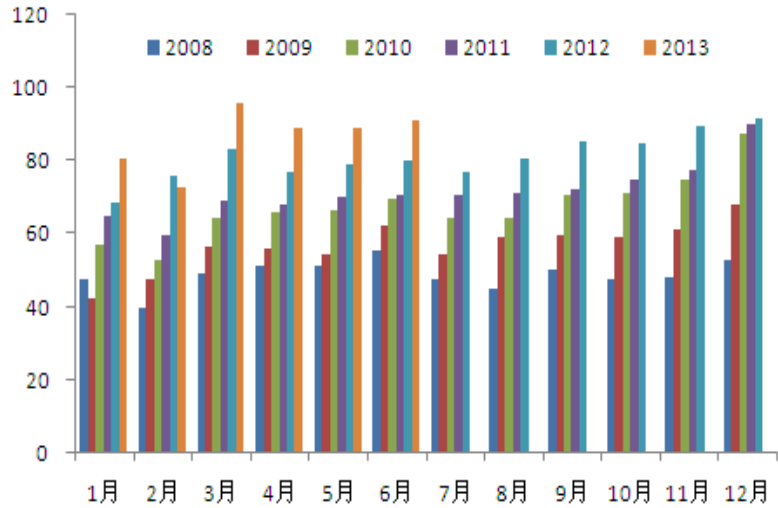
图 5 江浙纺机开工率（单位：%）



数据来源：万得资讯 中钢期货

截止 8 月，塑料薄膜产量 90.97 万吨，环比、同比都出现较大增长

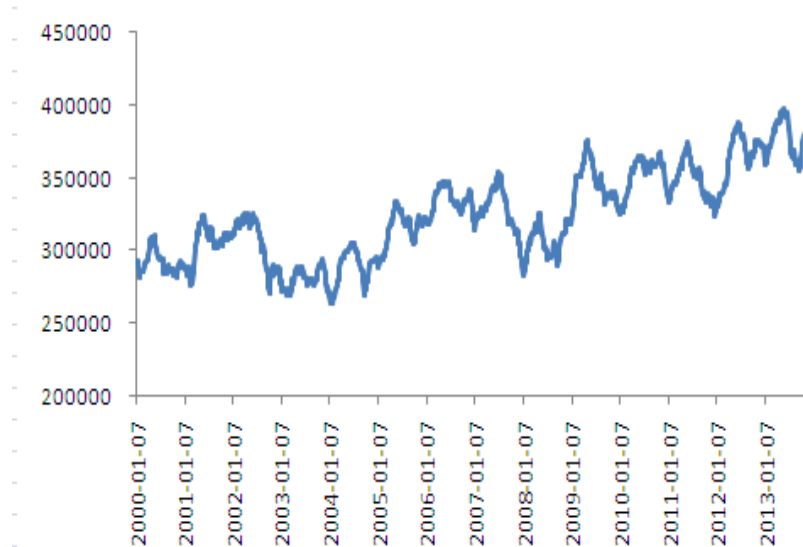
图 6 塑料薄膜产量（单位：万吨）



数据来源：万得资讯 中钢期货

截止 10 月 18 日，美国原油库存为 37978.4 万桶，环比前一周增加 524.6 万桶

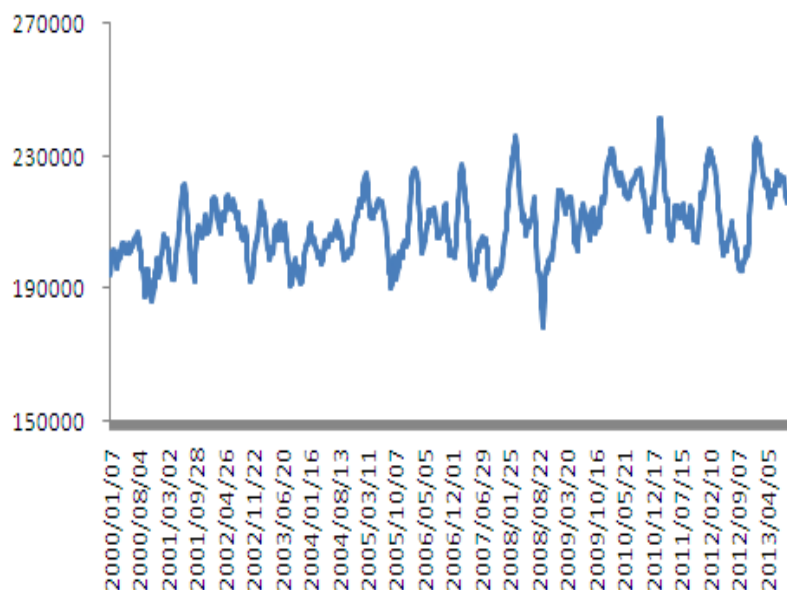
图 7 美国原油库存（单位：千桶）



数据来源：美国能源署 中钢期货

图 8 美国汽油库存（单位：千桶）

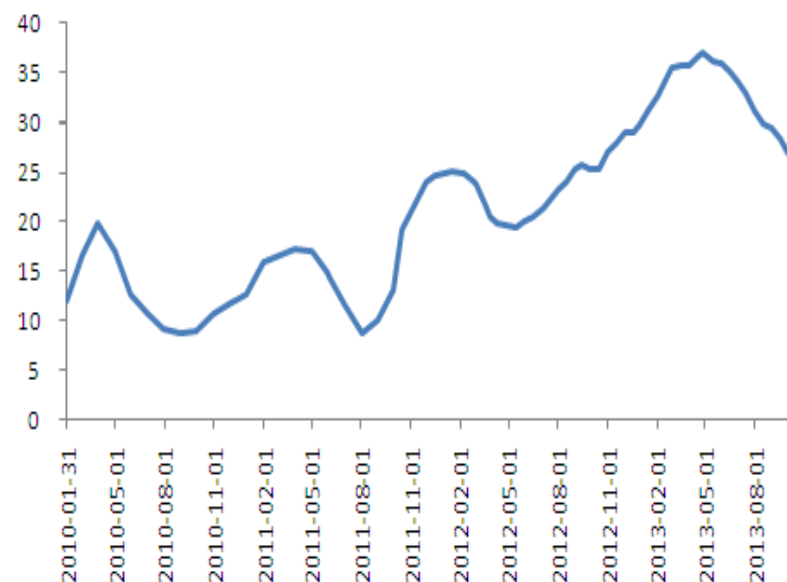
截止 10 月 18 日，美国汽油库存为 21730.9 万桶，环比前一周增加 180.5 万桶



数据来源：美国能源署 中钢期货

图 9 青岛保税区库存（单位：万吨）

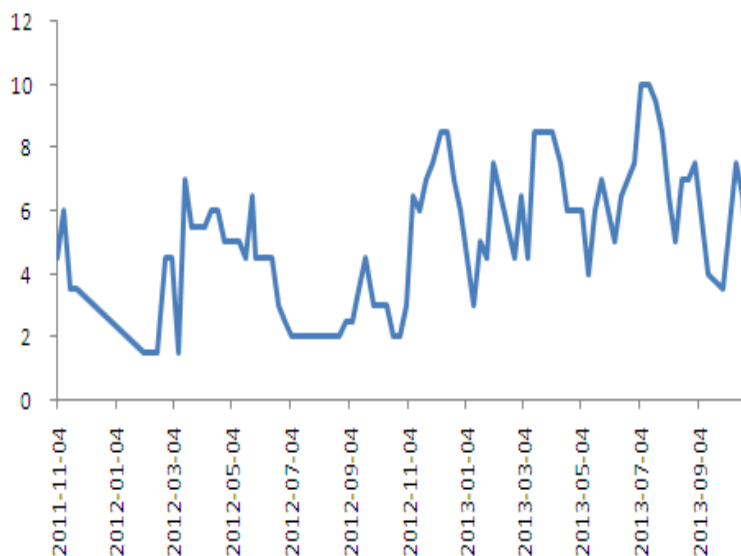
截止 10 月上旬，青岛保税区库存为 25.96 万吨，环比 9 月中旬降低 1.17 万吨



数据来源：中国橡胶信息贸易网 中钢期货

截止 10 月 25 日,PTA 厂商库存为 3.5 天, 库存比前一周减少 3 天

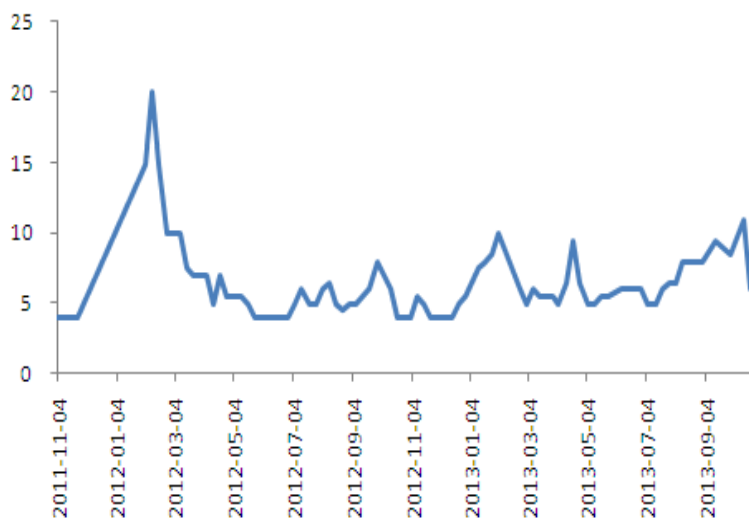
图 10 PTA 厂商库存情况 (单位: 天)



数据来源: 万得资讯 中钢期货

截止 10 月 25 日,聚酯厂商 PTA 库存为 6 天, 维持不变

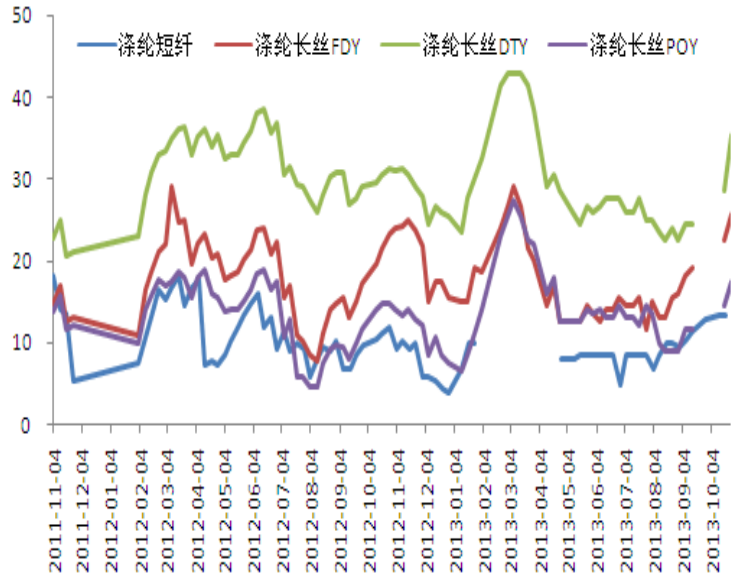
图 11 聚酯厂商 PTA 库存情况 (单位: 天)



数据来源: 万得资讯 中钢期货

截止 10 月 25 日，江浙纺机库存出现较大幅度增加

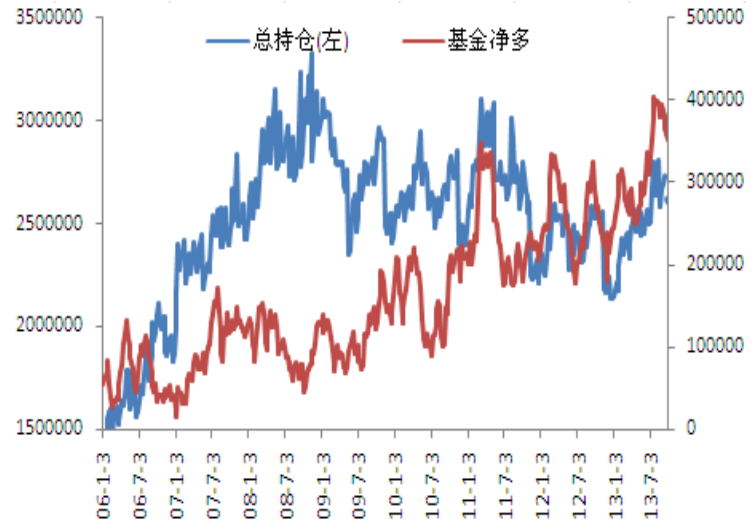
图 12 江浙纺机库存情况（单位：天）



数据来源：万得资讯 中钢期货

截止 10 月 1 日当周，基金净多 352899 张，其中多单减持 9331 张，空单减持 1936 张

图 13 原油 CFTC 持仓情况（单位：张）

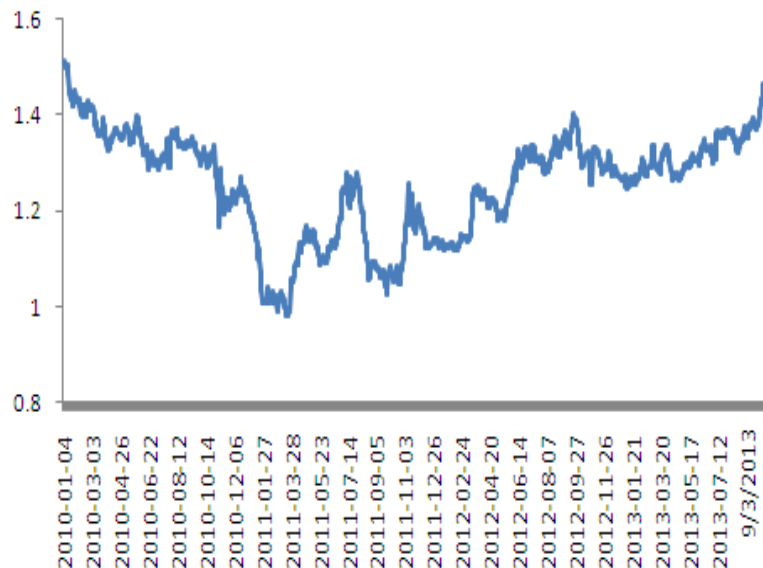


数据来源：CFTC 中钢期货



图 14 塑料与 PTA 主力合约比值走势

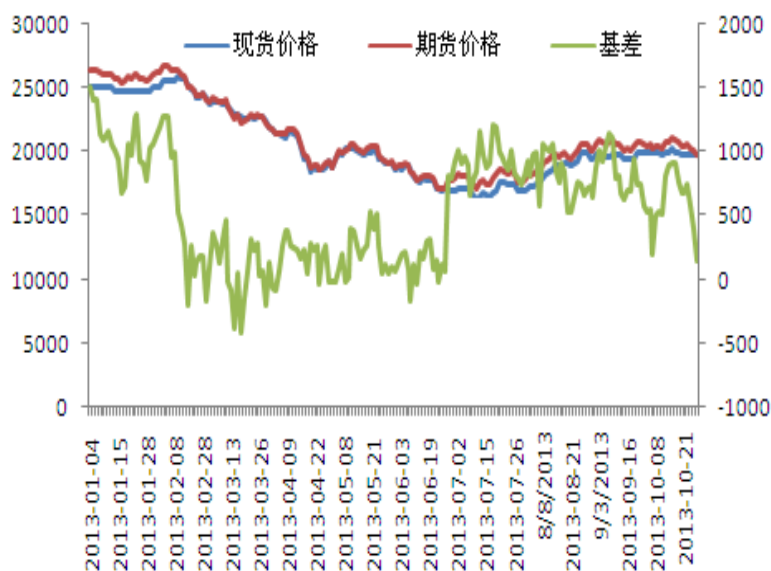
截止 10 月 25 日，塑料与 PTA 比值为 1.48，维持稳定



数据来源：万得资讯 中钢期货

图 15 橡胶期现价差走势（单位：元/吨）

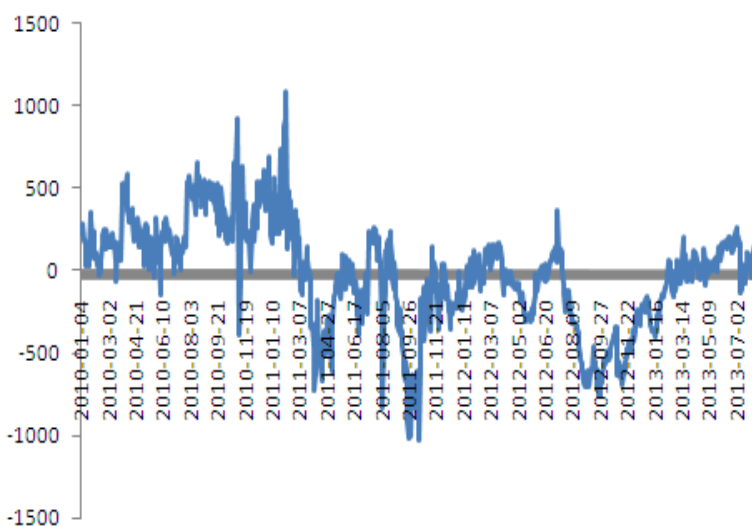
截止 10 月 25 日，橡胶期现价差为 155 元/吨，比前一周缩小 525 元



数据来源：文华财经 中钢期货

截止 10 月 25 日，PTA 期现价差为 118 元/吨，比前一周减少 52 元/吨

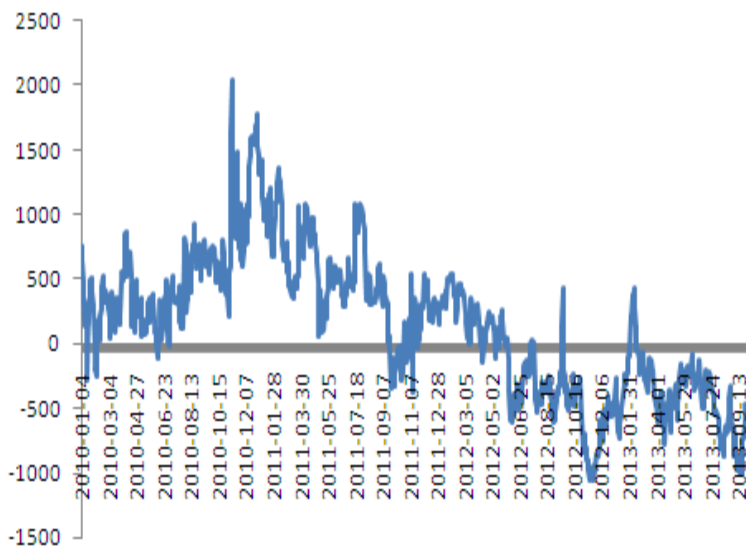
图 16 PTA 期现价差走势（单位：元/吨）



数据来源：文华财经 中钢期货

截止 10 月 25 日，塑料期现价差为-485 元/吨，比前一周减少 110 元/吨

图 17 塑料期现价差走势（单位：元/吨）



数据来源：文华财经 中钢期货

#### 免责声明

本刊中所载研究报告由中钢期货有限公司（以下简称“中钢期货”）品种研究员撰写编译，仅为所服务的客户的一般用途而准备，未经许可，任何机构和个人不得以任何形式翻版、复制、发布及分发本刊中的研究报告的全部或部分给任何其它人士。如引用发布，需注明出处为中钢期货月刊，且不得对本报告进行有悖原意的引用、删节和修改。中钢期货保留对任何侵权行为和有悖报告原意的引用行为进行追究的权利。

报告所引用信息和数据均来源于公开资料，作者力求报告内容和引用资料和数据客观与公正，但不对所引用资料和数据本身的准确性和完整性作出保证。报告中的任何观点与建议仅代表报告当日的判断和建议，仅供阅读者参考，不能作为投资研究决策的依据，也不保证对作出的任何建议不会发生任何变更。阅读者根据本报告作出投资所引致的任何后果，概与中钢期货及品种研究员无关。