

## 基本面差异 能化走势有所分化

2013年7月22日

分析师：高雪峰

电话：010-62688541

E-mail: gaoxf@sinosteel.com

ee.l.com

### 核心提示：

- 1、截止7月12日，美国原油库存为36701.6万桶，环比上一周减少690.2万桶；
- 2、截止7月12日，美国汽油库存为22408.3万桶，环比上一周增加305.5万桶；
- 3、截止7月16日当周，基金净多379365张，其中多单增持26868张，空单减持4536张；
- 4、截止7月15日，青岛保税区共有橡胶库存33.03万吨，环比下降1.16万吨；
- 5、2013年6月，我国进口天然橡胶13万吨，环比降低26.71%，同比降低20.4%；
- 6、2013年6月，我国生产汽车140.37万辆，环比下降8.33%，同比下降21.16%；
- 7、上周PX价格10500元/吨，与前一周价格持平；
- 8、截止7月19日，PTA厂商开工率为77.6%，比前一周大幅提升；
- 9、截止7月19日，PTA厂商库存为9.5天，库存比前一周略有下降；
- 10、截止7月19日，聚酯厂商开工率为83.9%，比前一周略有增加；
- 11、截止7月19日，聚酯厂商PTA库存为6天，比前一周略有增加；
- 12、截止7月19日，江浙纺机开工率为71.6%，略有下降；
- 13、截止7月19日，江浙纺机库存呈稳中有升趋势；
- 14、截止7月19日，石脑油出厂价格5552元/吨，维持稳定；
- 15、截止6月，塑料薄膜产量90.97万吨，环比、同比都出现较大增长。

原油短期仍将强势，从而对化工品种均产生较强提振，PTA在突破7820一线压制后，向上空间打开，可少量追多，第一目标位8000。而橡胶基本面孱弱依旧，技术性反弹高度有限，激进投资者可在18800-18900一线试空；塑料1401多单谨慎持有。

7月15日-7月19日，受原油大幅上涨提振。化工品种均出现不同程度上涨，其中此前跌幅较大的橡胶大幅反弹。

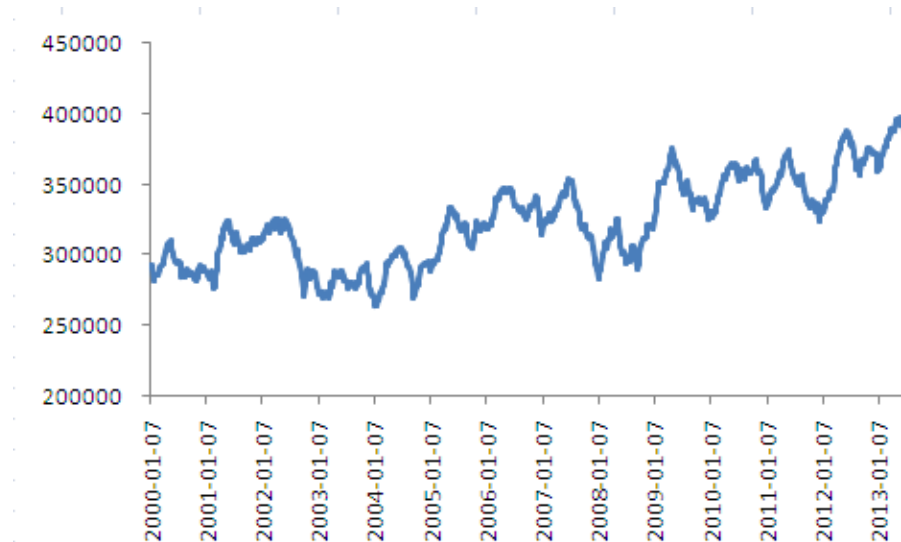
表 1 上周能化品种期货市场表现

品种	合约	收盘价	涨跌幅
橡胶	1401	18460	5.58%
PTA	1401	7784	0.7%
塑料	1401	10660	1.19%
PVC	1401	6806	1.57%

数据来源：博弈大师 中钢期货

截止7月12日，美国原油库存为36701.6万桶，环比上一周减少690.2万桶

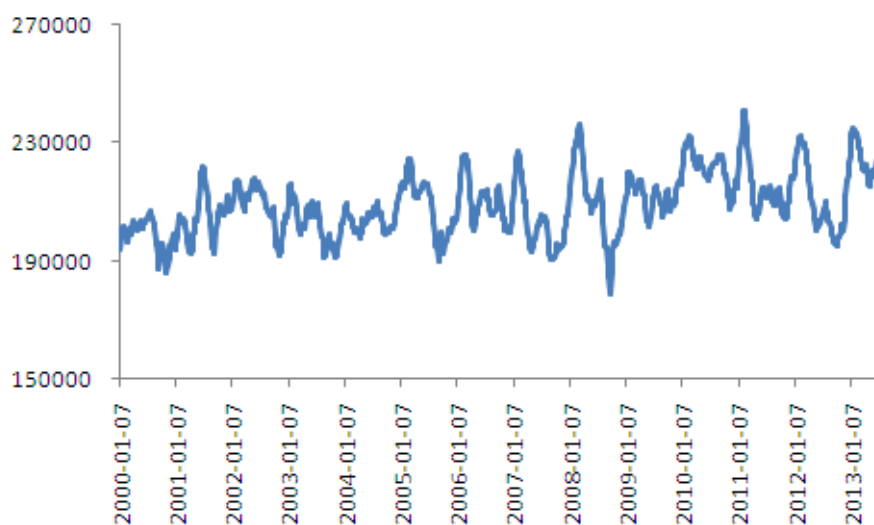
图 1 美国能源署原油库存走势图（单位：千桶）



数据来源：万得资讯 中钢期货

截止 7 月 12 日,美国汽油库存为 22408.3 万桶, 环比上一周增加 305.5 万桶

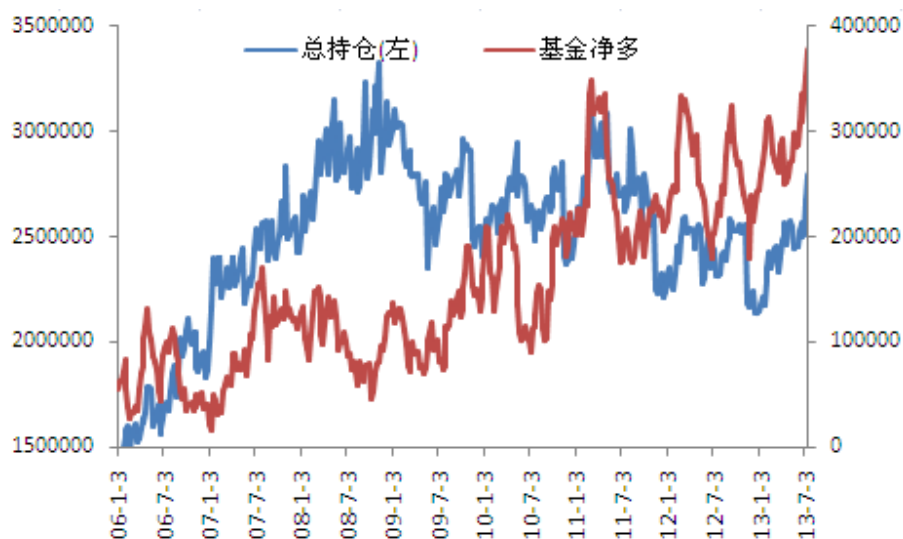
图 2 美国能源署汽油库存走势图 (单位: 千桶)



数据来源: 万得资讯 中钢期货

截止 7 月 16 日当周,基金净多 379365 张, 其中多单增持 26868 张, 空单减持 4536 张

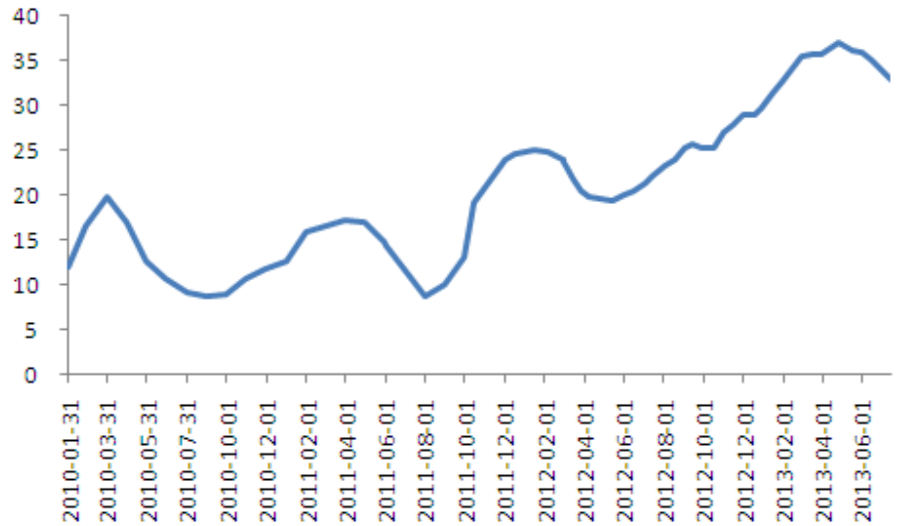
图 3 CFTC 原油持仓情况 (单位: 千桶)



数据来源: CFTC 中钢期货

截止 7 月 15 日,青岛保税区共有橡胶库存 33.03 万吨,环比下降 1.16 万吨

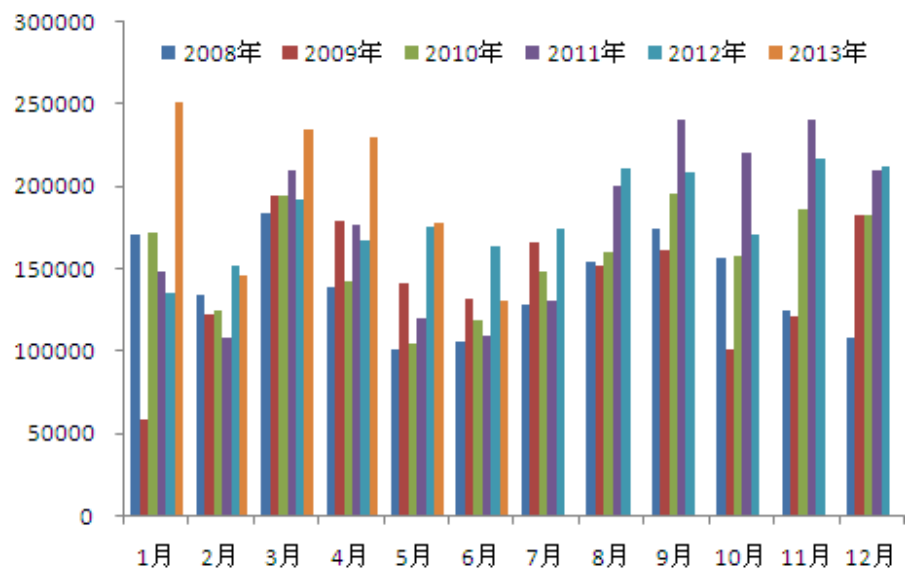
图 4 青岛保税区橡胶库存 (单位: 万吨)



数据来源: 万德资讯 中钢期货

2013 年 6 月,我国进口天然橡胶 13 万吨,环比降低 26.71%,同比降低 20.4%

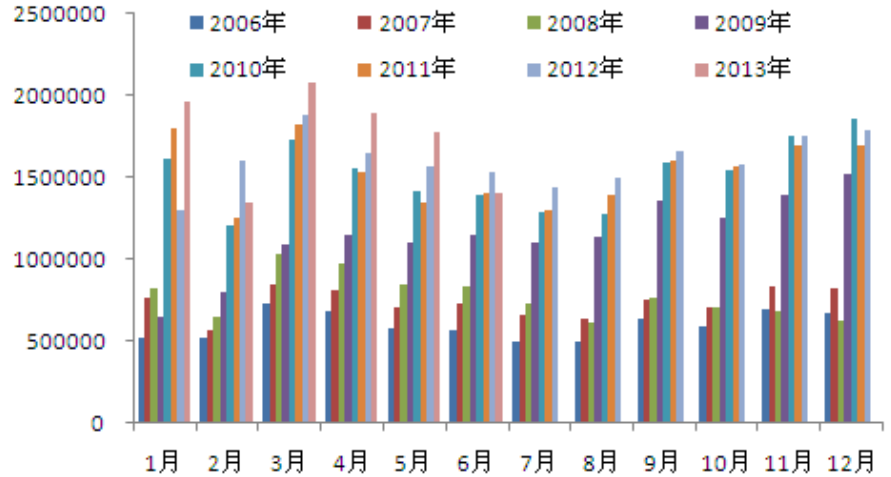
图 5 橡胶进口情况图 (单位: 吨)



数据来源: CFTC 中钢期货

2013 年 6 月，我国生产汽车 140.37 万辆，环比下降 8.33%，同比下降 21.16%

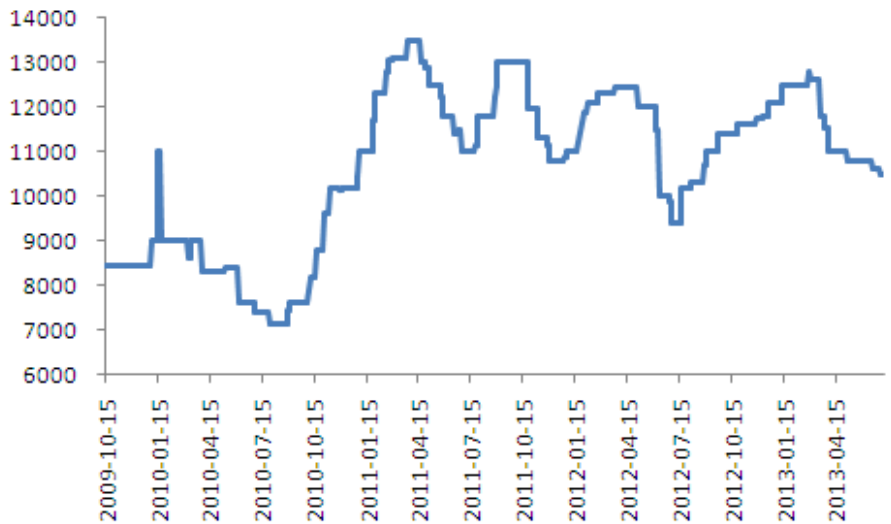
图 6 单月汽车产量走势图（单位：辆）



数据来源：中国汽车业协会 中钢期货

上周 PX 价格 10500 元/吨，与  
前一周价格相比持平

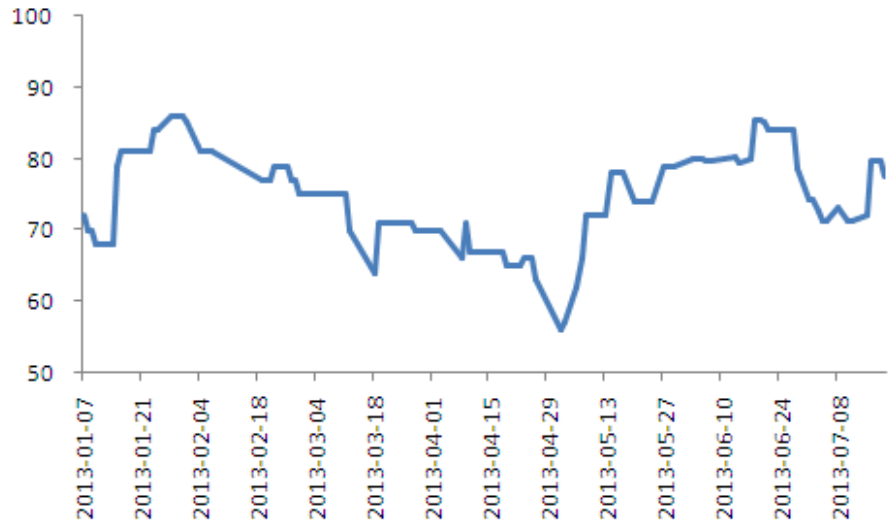
图 7 PX 价格走势图（单位：元/吨）



数据来源：万得资讯 中钢期货

截止 7 月 19 日,PTA 厂商开工率为 77.6%, 比前一周大幅提升

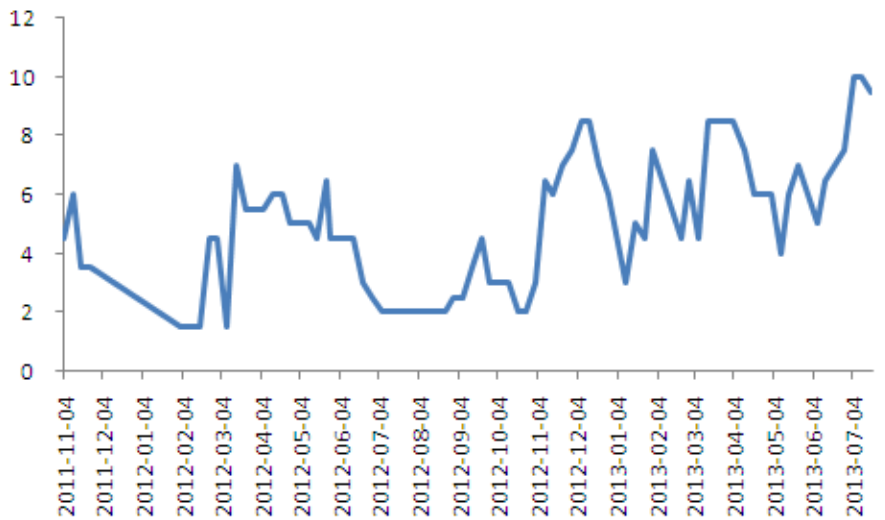
图 8 PTA 厂商开工率 (单位: %)



数据来源: 万得资讯 中钢期货

截止 7 月 19 日, PTA 厂商库存为 9.5 天, 库存比前一周略有下降

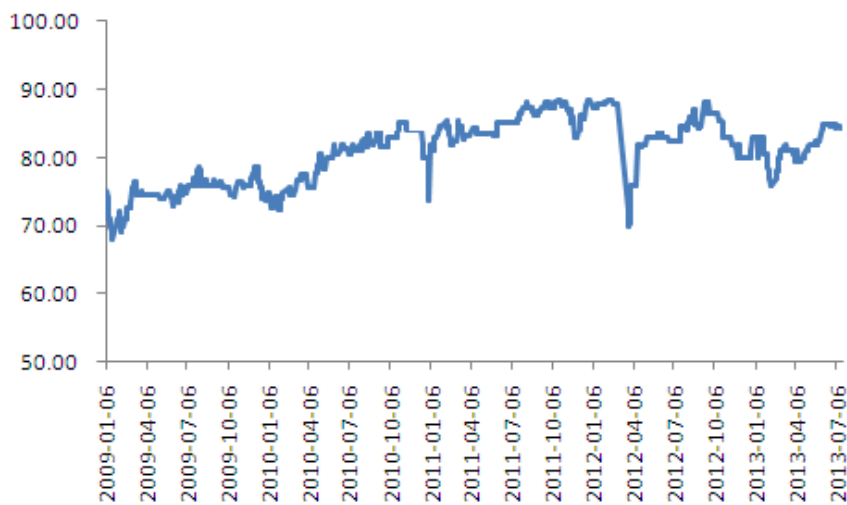
图 9 PTA 厂商库存情况 (单位: 天)



数据来源: 万得资讯 中钢期货

截止 7 月 19 日，聚酯厂商开工率为 83.9%，比前一周略有增加

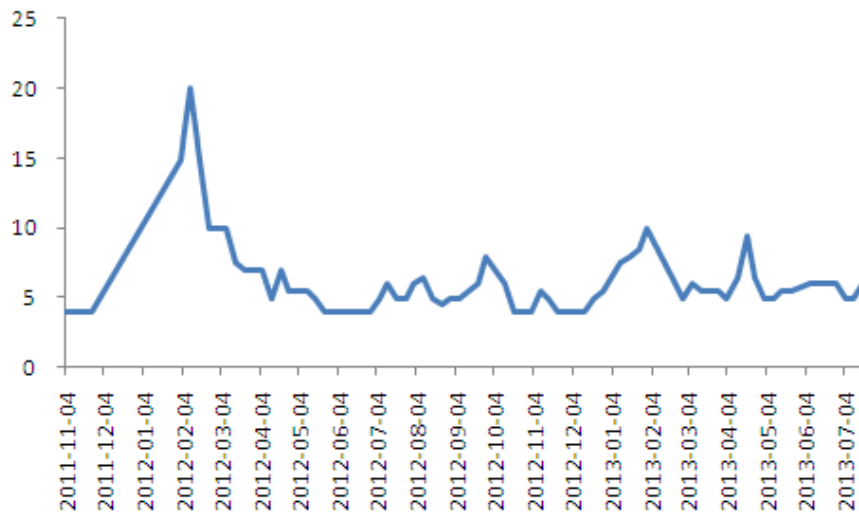
图 10 聚酯厂商开工率（单位：%）



数据来源：万得资讯 中钢期货

截止 7 月 19 日，聚酯厂商 PTA 库存为 6 天，比前一周略有增加

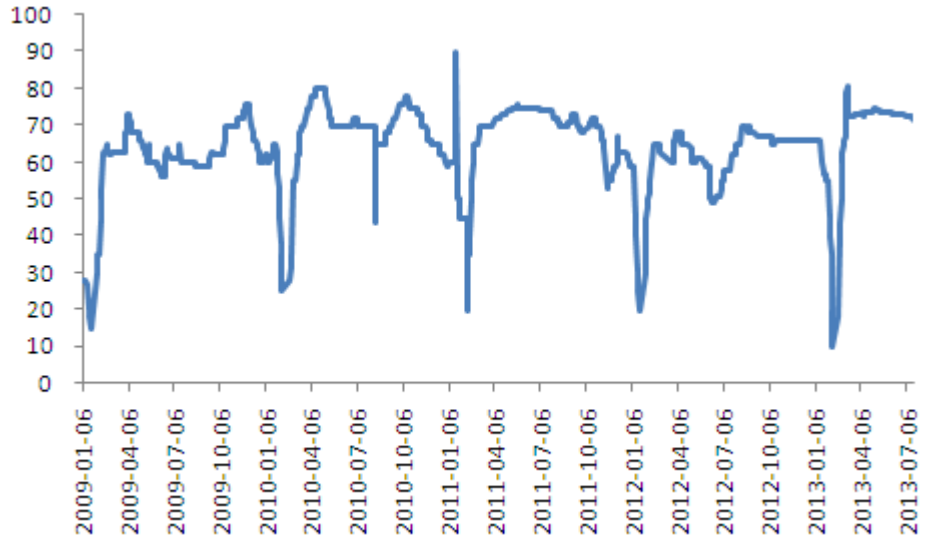
图 11 聚酯厂商 PTA 库存情况（单位：天）



数据来源：万得资讯 中钢期货

图 12 江浙纺机开工率 (单位: %)

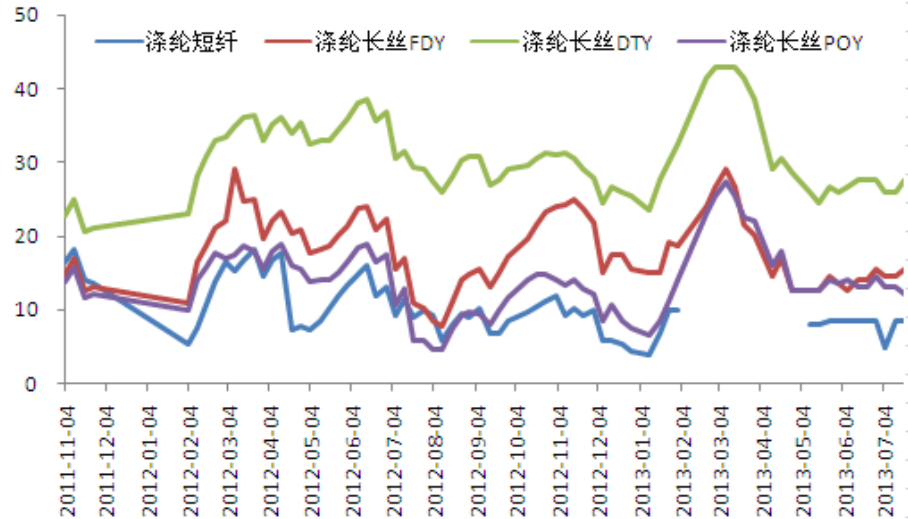
截止 7 月 19 日, 江浙纺机开工率为 71.6%, 略有下降



数据来源: 万得资讯 中钢期货

图 13 江浙纺机库存情况 (单位: 天)

截止 7 月 19 日, 江浙纺机库存呈稳中有升趋势

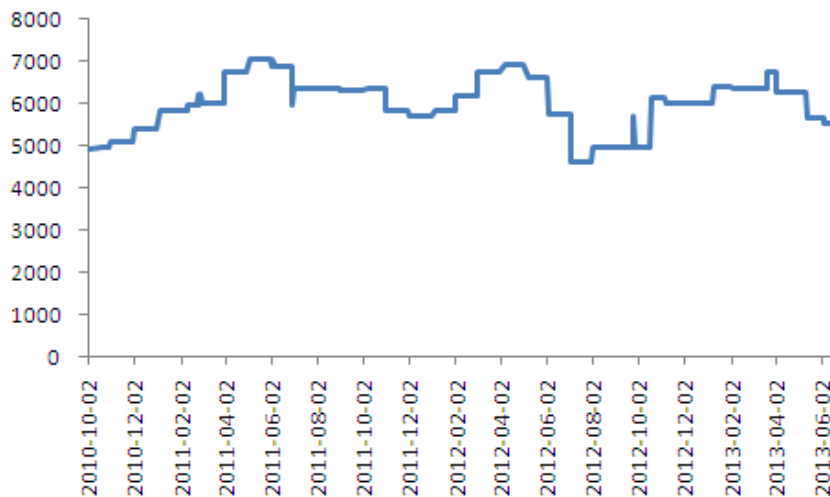


数据来源: 万得资讯 中钢期货



截止 7 月 19 日，石脑油出厂价格 5552 元/吨，维持稳定

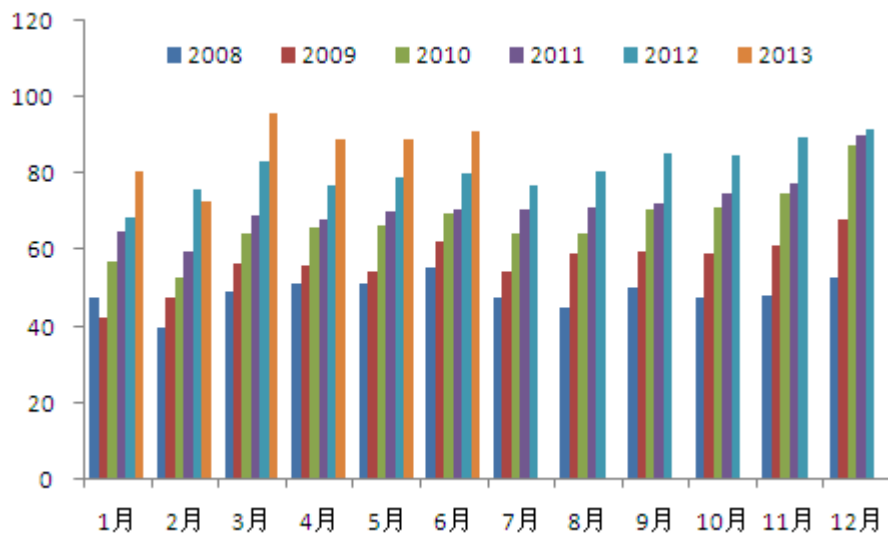
图 14 石脑油价格走势（单位：元/吨）



数据来源：万得资讯 中钢期货

截止 6 月，塑料薄膜产量 90.97 万吨，环比、同比都出现较大增长

图 15 塑料薄膜产量（单位：万吨）



数据来源：万得资讯 中钢期货

#### 免责声明

本刊中所载研究报告由中钢期货有限公司（以下简称“中钢期货”）品种研究员撰写编译，仅为所服务的客户的一般用途而准备，未经许可，任何机构和个人不得以任何形式翻版、复制、发布及分发本刊中的研究报告的全部或部分给任何其它人士。如引用发布，需注明出处为中钢期货月刊，且不得对本报告进行有悖原意的引用、删节和修改。中钢期货保留对任何侵权行为和有悖报告原意的引用行为进行追究的权利。

报告所引用信息和数据均来源于公开资料，作者力求报告内容和引用资料和数据客观与公正，但不对所引用资料和数据本身的准确性和完整性作出保证。报告中的任何观点与建议仅代表报告当日的判断和建议，仅供阅读者参考，不能作为投资研究决策的依据，也不保证对作出的任何建议不会发生任何变更。阅读者根据本报告作出投资所引致的任何后果，概与中钢期货及品种研究员无关。